



**80-393 GDAŃSK**  
ul. Krynicka 1  
tel.: (058) 55 43 555  
fax: (058) 55 43 500

**ODDZIAŁ:**

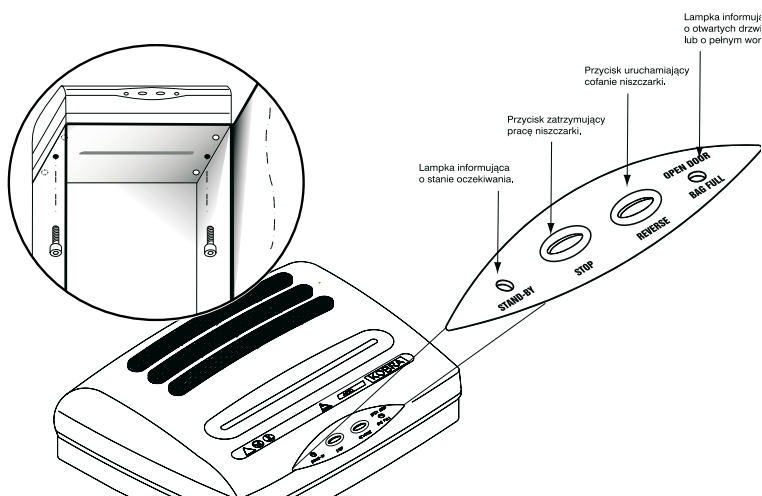
02-784 WARSZAWA  
ul. Janowskiego 9  
tel.: (022) 648 03 48..49  
fax: (022) 648 03 50

# Instrukcja obsługi

## NISZCZARKA **KOBRA 385 ES**



## ELEMENTY URZĄDZENIA



## CHARAKTERYSTYKA

**Niszczarki KOBRA 385 o szczelinie wejściowej 390 mm** zaprojektowane zostały do cięcia różnego rodzaju dokumentów, w tym również szerokich wydruków komputerowych. Mogą być wyposażone opcjonalnie w półki na wydruki komputerowe, które umożliwiają łatwe cięcie ciągle dostarczanych wydruków. Oferowane są w czterech wersjach o zróżnicowanej charakterystyce cięcia.

**KOBRA 385 S4 ES** to niszczarka dokumentów przeznaczona do pracy biurowej jedno-stanowiskowej, gdzie ilość niszczonej dokumentów jest duża lub pracy biurowej kilkunastanowiskowej, gdzie ilość niszczonej dokumentów jest mała.

Tnie jednorazowo maksymalnie:

13 - 15 kartek (A4 - 70g/m<sup>2</sup>, Uzas = 230 V).

KOBRA 385 S4 przystosowana jest do cięcia zszywek, małych spinaczy oraz kart plastikowych.

**KOBRA 385 SS4 ES** to niszczarka dokumentów o podwyższonej wydajności.

Tnie jednorazowo maksymalnie:

20 - 22 kartki (A4 - 70g/m<sup>2</sup>, Uzas = 230 V).

Podobnie jak KOBRA 385 S4, ten model niszczarki przystosowany jest do cięcia zszywek, małych spinaczy oraz kart plastikowych.

**KOBRA 385 C2 ES** to niszczarka typu „cross-cut” tnąca papier na ścinki o wymiarach 1,9 x 15 mm, zapewniająca duży stopień bezpieczeństwa niszczonej dokumentów.

Z uwagi na znaczny stopień rozdrobnienia dokumentów niszczarka ta tnie jednorazowo maksymalnie:

12 - 13 kartek (A4 - 70g/m<sup>2</sup>, Uzas = 230 V).

Podczas cięcia papieru niszczarka ta, może niszczyć zszywki i małe spinacze.

**KOBRA 385 C4 ES** to niszczarka typu „cross-cut”, która tnę papier na ścinki o wymiarach 3,5x30 mm.

Niszczyci jednorazowo maksymalnie:

15 - 17 kartek (A4 - 70g/m<sup>2</sup>, Uzas = 230 V)

Podczas cięcia papieru niszczarka ta, może niszczyć zszywki i małe spinacze.

## MONTAŻ

Głowicę tnącą niszczarki należy umieścić na koszu. Zawieś worek plastikowy na metalowym uchwycie i umieść go w skrzyni w ten sposób, aby oparł się on na tylnej ścianie skrzyni.

**UWAGA!** Zapalenie się czerwonej lampki kontrolnej sygnalizuje, że pojemnik na ścinki jest pełny. W przypadku modeli KOBRA 385 C („cross-cut”) zapalenie się lampki występuje również w przypadku otwarcia drzwi. Po zapaleniu się lampki, niszczarki nie można uruchomić.

## OBSŁUGA URZĄDZENIA

1. Włóż wtyczkę do prądu. Włącz urządzenie używając przełącznika ON/OFF.
2. Po zapaleniu się lampki STAND-BY niszczarka jest gotowa do pracy.
3. Po włożeniu dokumentów w szczelinę wejściową niszczarki czujnik automatycznie włącza motor i po zniszczeniu papieru wyłącza.
4. Pozycja przełącznika „R” (REVERSE) - cofanie, służy do wycofania włożonych dokumentów; przydatna w przypadku zablokowania niszczarki na skutek włożenia zbyt dużej jednorazowej ilości dokumentów.

## SPOSÓB UŻYTKOWANIA

Cięcie maksymalnych ilości kartek dopuszczalnych dla danego modelu nie jest właściwym sposobem użytkowania niszczarek.

Eksplotacja każdego urządzenia z maksymalnymi dopuszczalnymi wartościami obciążeń prowadzi do zmniejszenia jego żywotności. Dlatego też w celu zachowania trwałej i bezawaryjnej pracy niszczarek zaleca się stosować wkłady nie przekraczające 70 % maksymalnej jednorazowej ilości kartek dla danego modelu.

**Zabrania się wkładać do niszczarek większych ilości kartek niż maksymalna.**

Może to bowiem spowodować zablokowanie urządzenia i prowadzić do dużych przeciążeń układów mechanicznych znacznie zmniejszających trwałość niszczarki, a nawet prowadzić do jej uszkodzenia.

Nie należy ciąć elementów metalowych, które mogą obniżyć jakość cięcia lub doprowadzić do uszkodzenia noży tnących.

## KONSERWACJA

Niszczarki KOBRA 385 S4 i SS4 wymagają smarowania noży co ok. 2 godziny sumarycznego czasu pracy.

Niszczarki typu „cross-cut” KOBRA 385 C2 i KOBRA 385 C4 wymagają smarowania noży minimalnie co ok. 20 min. sumarycznego czasu pracy. Dla wszystkich niszczarek tego typu, ze względu na dużą ilość pyłu papierniczego, powstającego podczas cięcia, mogącego zakleszczyć noże,

przestrzeganie właściwych okresów smarowania jest elementem krytycznym dla właściwej pracy niszczarki.

Do smarowania należy używać rzadkiego oleju (typowy olejek maszynowy - również dostępny u Twojego sprzedawcy). Aby naoliwić noże należy włączyć przycisk REVERSE i obficie zlać wałki przez szczelinę wejściową. Nadmiar oleju spłynie do kosza ze ścinkami.

**UWAGA!** Nigdy nie używaj oleju syntetycznego w aerozolu, ani produktów ropopochodnych lub jakiegokolwiek rodzaju nawilżaczy w aerozolu wewnątrz lub w pobliżu urządzenia. Grozi pożarem!

## USTERKI

W przypadku wystąpienia usterki, urządzenie wraz z kartą gwarancyjną i opisem uszkodzenia należy przekazać sprzedawcy, lub do najbliższego autoryzowanego serwisu. Urządzenie może być przekazane do naprawy dalej, dlatego też użytkownik powinien zachować oryginalne i kompletne opakowanie. W przypadku przekazania urządzenia do naprawy w nieoryginalnym i niekompletnym opakowaniu, ryzyko uszkodzenia urządzenia podczas transportu ponosi nabywca. Dlatego też w przypadku braku oryginalnego opakowania w interesie nabywcy leży wykonanie jak najlepszego opakowania zastępczego.

## UWAGA!

- Przeczytaj uważnie instrukcję zanim przystąpisz do pracy.
- Sprawdź, czy napięcie prądu i częstotliwości podane na płytce znamionowej, znajdującej się na spodzie maszyny są takie, jak w Twoim gniazdku.
- Nie pracuj na maszynie jeżeli kosz jest pełny.
- Wyłącz wtyczkę z gniazdka:
  - a. zanim opróżnisz kosz,
  - b. zanim zdejmiesz maszynę ze stojaka,
  - c. przed naprawą,
  - d. przed otwarciem maszyny w przypadku naprawy.
- Zwróć uwagę na płytkę z ostrzeżeniem, umieszczoną na górze maszyny, w celu uniknięcia wciągnięcia biżuterii, krawatu, palców.
- Maszyna nie może być obsługiwana przez dzieci.
- W przypadku, gdy urządzenie posiada wtyczkę z uziemieniem, musi być podłączone do gniazdka z uziemieniem!

## WSKAZÓWKI DOTYCZĄCE OCHRONY ŚRODOWISKA



Od czasu wprowadzenia europejskiej dyrektywy 2002/96/EU do prawa narodowego obowiązują następujące ustalenia: Urządzeń elektrycznych i elektronicznych nie należy wyrzucać wraz z innymi odpadami domowymi.

Użytkownik zobowiązany jest, zepsute lub niepotrzebne już urządzenia elektryczne i elektroniczne odnieść do specjalnego punktu, wyrzucić do specjalnego kontenera lub ewentualnie odnieść urządzenie do sprzedawcy. Szczegółowe kwestie regulują przepisy prawne danego kraju. Informuje o tym symbol przekreślonego kosza na śmieci umieszczony na opakowaniu produktu lub w instrukcji. Segregując śmieci przeznaczone do recyklingu pomagasz chronić środowisko naturalne.

### RoHS